

**Общество с ограниченной ответственностью**

**«ЦЕНТР СМИС БАЗИС»**

**«Специализированное программное обеспечение системы  
мониторинга инженерных (несущих) конструкций ЦСБ.  
Модуль автоматизированного рабочего места»  
(СПО СМИК ЦСБ. Модуль АРМ)**

**ИНСТРУКЦИЯ ПО ИНСТАЛЛЯЦИИ**

2022 г.

## Оглавление

Проверка системных требований .....	3
Установка СПО СМИК ЦСБ. Модуль АРМ .....	4
Начало работы.....	6
Удаление программ .....	6
Обновление программ .....	7
Поддержка .....	8

## Проверка системных требований

Перед инсталляцией «СПО СМИК ЦСБ. Модуль АРМ» необходимо убедиться, что ресурсы Вашего компьютера достаточны и удовлетворяют следующим требованиям.

### *Минимальные системные требования*

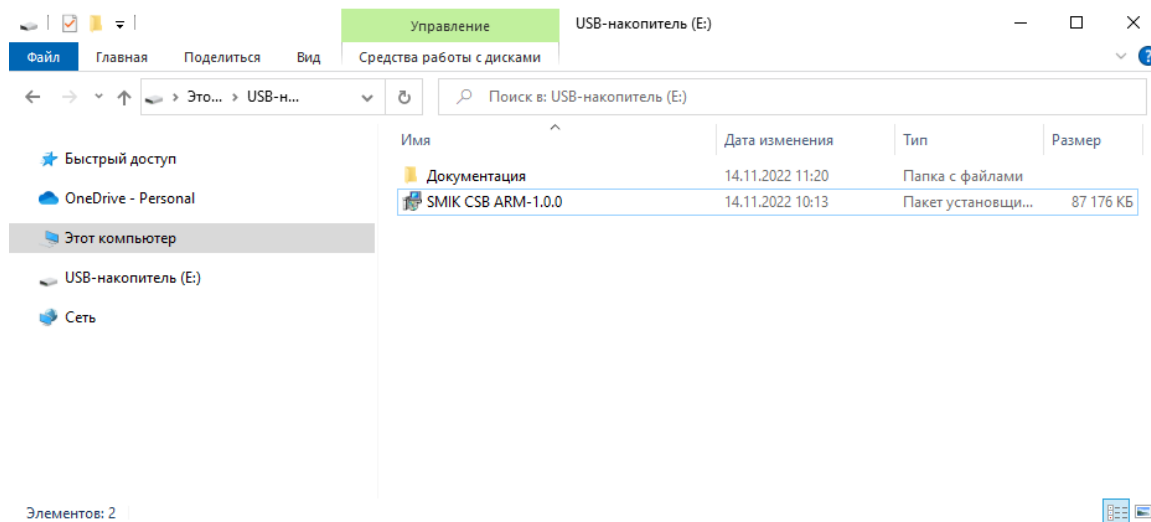
- Операционная система – Astra Linux;
- Процессор – Intel Core Duo (или AMD Athlon 64 x2);
- ОЗУ – 4 GB (без учета требований ОС);
- Свободное место на жестком диске – 10 GB (без учета требований ОС);
- Разрешение экрана – 1280x1024;
- Видеокарта – SVGA;
- Сетевая карта, обеспечивающая доступ к ресурсам LAN (10/100 Мбит/с);

Сопутствующее оборудование:

- Мышь;
- Клавиатура;
- Внешний монитор.

## Установка СПО СМИК ЦСБ. Модуль АРМ

Перед установкой «СПО СМИК ЦСБ. Модуль АРМ» откройте содержимое USB-флэш накопителя (CD-диска) или разархивируйте скаченный с сайта производителя программного обеспечения архив в свободную папку.



Скопируйте выбранный файл на машину АРМ СМИК в пользовательскую папку.



### ВНИМАНИЕ

Версия вашего экземпляра «СПО СМИК ЦСБ. Модуль АРМ» может отличаться от указанной в настоящем руководстве.

Перед началом установки СПО СМИК ЦСБ. Модуль АРМ следует перейти в пользовательскую папку с сохраненным дистрибутивом программы. Из терминала (командной строки) запустить команду:

- **cd /<наименование папки>** (если используются вложенные папки, то использует разделитель «/»)

Для установки СПО СМИК ЦСБ. Модуль АРМ необходимо запустить команду:

- **sudo apt install ./smik.client\_1.0.3\_all.deb**

где - smik.client\_1.0.3\_all.deb пакет дистрибутива СПО СМИК ЦСБ. Модуль АРМ.

В процессе установки появится окно:

- для указания IP адреса подключения к СПО СМИК ЦСБ. Модуль сервера (Рис. 1);

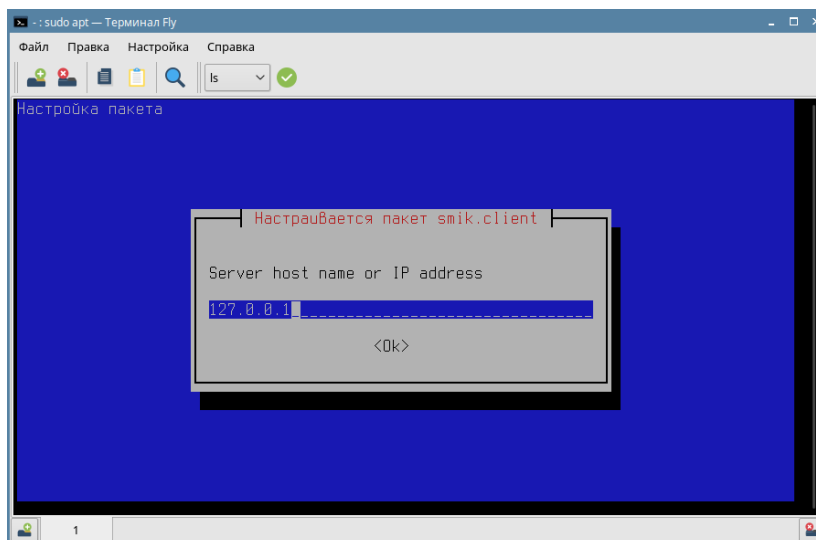


Рис. 1. Окно указания IP адреса СПО СМИК ЦСБ. Модуль сервера

- для указания TCP порта для подключения к СПО СМИК ЦСБ. Модуль сервера (Рис. 2);

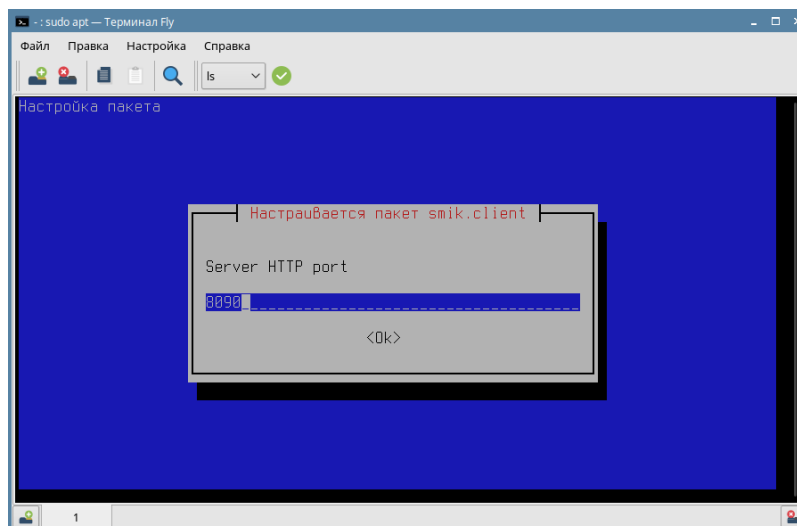


Рис. 2. Окно указания TCP порта подключения к СПО СМИК ЦСБ. Модуль сервера

По умолчанию установка СПО СМИК ЦСБ. Модуль АРМ осуществляется на локальный IP адрес машины и TCP порт 8090. При необходимости данные параметры можно поменять в конфигурационных файлах приложения smik\_arm.desktop, которые хранятся в директории /usr/share/applications/.

## Начало работы

Перед началом работы рекомендуем ознакомиться с Руководством администратора на программный продукт «СПО СМИК ЦСБ. Модуль АРМ».

Проверить работоспособность СПО СМИК ЦСБ. Модуль АРМ можно запустив клиентское приложение СПО СМИК ЦСБ. Модуль АРМ, либо запустить браузер и перейти по ссылке <http://IP:Port>, где IP – сетевой адрес машины и Port - TCP порт работы сервера (8090 по умолчанию).

В случае отображения окна программы СПО СМИК ЦСБ. Модуль АРМ, клиентское приложение можно считать работоспособным.

The screenshot displays a web browser window with the following elements:

- Address bar: `10.100.25.14:8090/login.html`
- Page title: **СПО СМИК ЦСБ. Модуль АРМ**
- Form fields:
  - Label: **Учётная запись**
  - Input: `Учётная запись`
  - Label: **Пароль**
  - Input: `Пароль`
- Button: **Войти**
- Footer: **ЦСБ** ООО «ЦСБ» basis-smis.ru, Версия 1.0.4

## Удаление программ

Запустить команду для удаления СПО СМИК ЦСБ. Модуль АРМ:

- `sudo dpkg -r smik.client`

## Обновление программ

Пользователь, владеющий продуктом «СПО СМИК ЦСБ. Модуль АРМ» может запросить у технической поддержки ООО «ЦСБ» дистрибутивы для самостоятельного обновления своего программного комплекса до текущего релиза.

Для обновления «СПО СМИК ЦСБ. Модуль АРМ» необходимо выполнить перечень операций, указанных ниже:

- Штатно деинсталлировать старый релиз (См. раздел «Удаление программ» настоящей инструкции);
- Инсталлировать новый релиз (См. раздел «Установка СПО СМИК ЦСБ. Модуль АРМ» настоящей инструкции);
- Выполнить проверку работоспособности СПО СМИК ЦСБ. Модуль АРМ (См. раздел. «Начало работы»);

## Поддержка

Помните, что в соответствии с лицензионным соглашением на программу «СПО СМИК ЦСБ. Модуль АРМ» Вы имеете право на бесплатную техническую поддержку от компании ООО «Центр СМИС «БАЗИС» (ООО «ЦСБ»).

Для получения технической поддержки, необходимо оставить заявку с описанием проблемы на электронную почту: [info@basis-smis.ru](mailto:info@basis-smis.ru) или по телефону: +7 (495) 975-75-89. Поддержка оказывается в рабочее время Пн – Чт: 10:00 – 19:00, Пт: 10:00 – 18:00 по Московскому времени.